

SOUTĚŽNÍ PODKLADY A ZADÁNÍ
ARCHITEKTONICKÉ
SOUTĚŽE O NÁVRH – PŘÍLOHA Č.1



ÚSTAVNÍ SOUD – ARCHITEKTONICKÝ NÁVRH INTERIÉRŮ

OBSAH SOUTĚŽNÍCH PODKLADŮ

1 ÚVOD.....	4
2 SOUČASNÝ STAV.....	4
3 VIZE.....	5
4 ZÁKLADNÍ CHARAKTERISTIKA A ŘEŠENÉ PROSTORY.....	5
5 STAVEBNÍ PROGRAM - ZADÁNÍ SOUTĚŽE.....	7

1 ÚVOD

Budova Ústavního soudu v Brně, na Joštově ulici č.8 je jednou z nejvýznamnějších nemovitých památek města Brna. Současně jde o sídlo Ústavního soudu. Předmětem architektonické soutěže o návrh jsou interiéry, resp. nejvýznamnější prostory budovy se sněmovním sálem a přílehlými prostory. Záměrem uživatele budovy je postupně obnovit v souladu s požadavky památkové péče interiéry budovy tak, aby důstojně reprezentovaly významnou instituci Ústavního soudu České republiky.

2 SOUČASNÝ STAV

2.1 Ústavní soud a jeho úloha

Ústavní soud je specializovaná soudní instituce, která stojí mimo systém obecných soudů a jejímž základním posláním je garantovat ústavnost právního řádu a poskytovat ochranu základním právům fyzických a právnických osob. Sídlem Ústavního soudu je Brno, soud je umístěn v budově bývalé Moravské Zemské sněmovny.

Ústavní soud není nejvyšším článkem systému obecné justice, jako poslední vnitrostátní instance však *de facto* slouží. Proti jeho rozhodnutí existuje jediný další prostředek nápravy, a to stížnost k Evropskému soudu pro lidská práva ve Štrasburku.

2.2 Budova sídla Ústavního soudu

Budova sídla Ústavního soudu v Brně na Joštově ulici byla postavena pro potřeby moravského zemského sněmu v letech 1875 - 1878 v historizujícím novorenesančním duchu dle návrhu renomovaných architektů A. Heffta a R. Raschky. Ústavní soud završuje tradici vysokých státních institucí, které zde v minulosti sídlily. Na výzdobě fasád a interiérů se podíleli významní umělci své doby. Jde o jedinou budovu postavenou plánovaně pro zemský sněm – parlament v českých a moravských zemích. Architektonické pojetí a výzdoba sněmovního sálu a bezprostředně navazujících prostor patří k nejkvalitnějším dobovým projevům umění a uměleckého řemesla. Sochy na horní římsě vytvořil sochař Adolf Loos, otec slavného architekta stejného jména

V roce 1963 byla budova prohlášena kulturní památkou a v roce 2014 Ústavní soud požádal o zařazení do indikativního seznamu národních kulturních památek, právě jako příklad monumentální historizující palácové stavby a nejrozsáhlejší dosud intaktně zachovaný objekt brněnské okružní třídy.

Historie budovy

V letech 1875 až 1878 byla postavena monumentální budova Zemského stavovského domu v Brně. Rozsáhlé proměně celého území Joštovy třídy předcházelo vypsání soutěže na zástavbu bývalých fortifikačních pozemků, jakmile bylo v roce 1861 rozhodnuto o zrušení brněnské městské pevnosti. V urbanistické soutěži zvítězil projektant vídeňské Ringstrasse – Ludwig von Förster, který se v Brně uplatnil návrhem Kleinova paláce na náměstí Svobody a restauračního pavilónu v Lužánkách. Mezi historické centrum města a jeho předměstí vložil prstenec okružní třídy, obohacené prostranstvími a reprezentační promenádou, parkovou zelení a lemované veřejnými a obytnými budovami.

Vedení trasy okružní komunikace, která se stala a dosud je dopravní páteří města, bylo orientováno na historické, z dálkových pohledů viditelné dominanty. Joštova třída byla nasměrována na osu průčelí barokního kostela sv. Tomáše a vytvořila jeden z nejhodnotnějších městských prostorů své doby.

V rámci přípravy staveniště Joštovy třídy byly zbořeny barokní hradby a severozápadní bastion městské pevnosti, ženíjní velitelství, budova bývalého velitelství dělostřelectva, hlavní celní úřad a další budovy. V závislosti na vítězném soutěžním návrhu Försterově zpracoval o dva roky později městský inženýr Johan Lorenz regulační plán, který byl ve svých hlavních zásadách postupně realizován. Umožnil prostorové, architektonické a komunikační napojení do té doby nezávislých předměstských osad na historické město a přinesl řešení výjimečné a trvalé hodnoty.

Významnou součástí brněnského okruhu a jednou ze stěžejních dominant Joštovy třídy se stal Zemský dům, vybudovaný pro potřeby moravské sněmovny. Stavět se začalo až podle návrhu, který vyšel ze soutěže, vypsané v letech 1872 až 1873. Zvítězila v ní dvojice vídeňských autorů Anton Hofft a Robert Raschka. Rozsáhlá budova palácového typu byla postavena v letech 1875 až 1878 stavitelem Josefem Arnoldem za dozoru zemského stavebního rady Ullricha.

Návrh Zemského domu od vídeňských autorů slohově čerpá ze zkušeností a poznatků severoitalské renesance. Monumentální účinnosti dosahuje rozměrná třípodlažní budova gradací svých pater.

Původní stavební program, sledující potřeby a funkce sněmovny, byl začleněn do půdorysného rozvrhu paláce. Ten tvoří obdélník se čtyřmi vnitřními dvory. Ve středu křídla při České ulici je v prvním a druhém patře v šíři risalitu sněmovní sál, přístupný schodištěm od portiku příjezdu. Sněmovní sál je dnes využíván pro konání veřejných ústních jednání před plénem Ústavního soudu, které tvoří všech patnáct soudců Ústavního soudu. Ke sněmovnímu sálu přiléhá vestibul a po jeho stranách menší salónek, původně sloužící jako restaurace sněmovny a klubovna, dnes využívané jako jednací místnosti pro tříčlenné senáty Ústavního soudu.

Výzdoba interiérů byla soustředěna především do sněmovního sálu a do místností, provozně s ním souvisejících. Stěny sálu jsou obloženy umělým načervenalým mramorem, ukončeny jsou malovaným vlysem s konsolovou římsou, nesoucí zrcadlovou klenbu zdobenou malbou se zemským znakem. Do prostoru sálu je v patře otevřena lóže s balustrádou zábradlí.

Poslední zásadní rekonstrukce budovy proběhla v 80. a 90. letech minulého století podle návrhu Vladimíra Pally. V roce 2010 byly modernizovány prostory knihovny Ústavního soudu, v roce 2014 a 2015 pracovní soudců a vstupní prostory z ulice Joštova.



Pohled z ulice Joštova

3 VIZE

V současné době lze interiérové řešení budovy Ústavního soudu charakterizovat jako soubor prostor, postupně v posledních desetiletích upravovaných, bez jednotné koncepce. Převážná část úprav interiérů je z druhé poloviny 20. století. Jednou z posledních úprav prošla v letech 2010-2011 knihovna v 1. N.P. Cílem uživatele budovy je postupná obnova všech interiérů v moderním duchu za předpokladu respektování historických hodnot budovy.

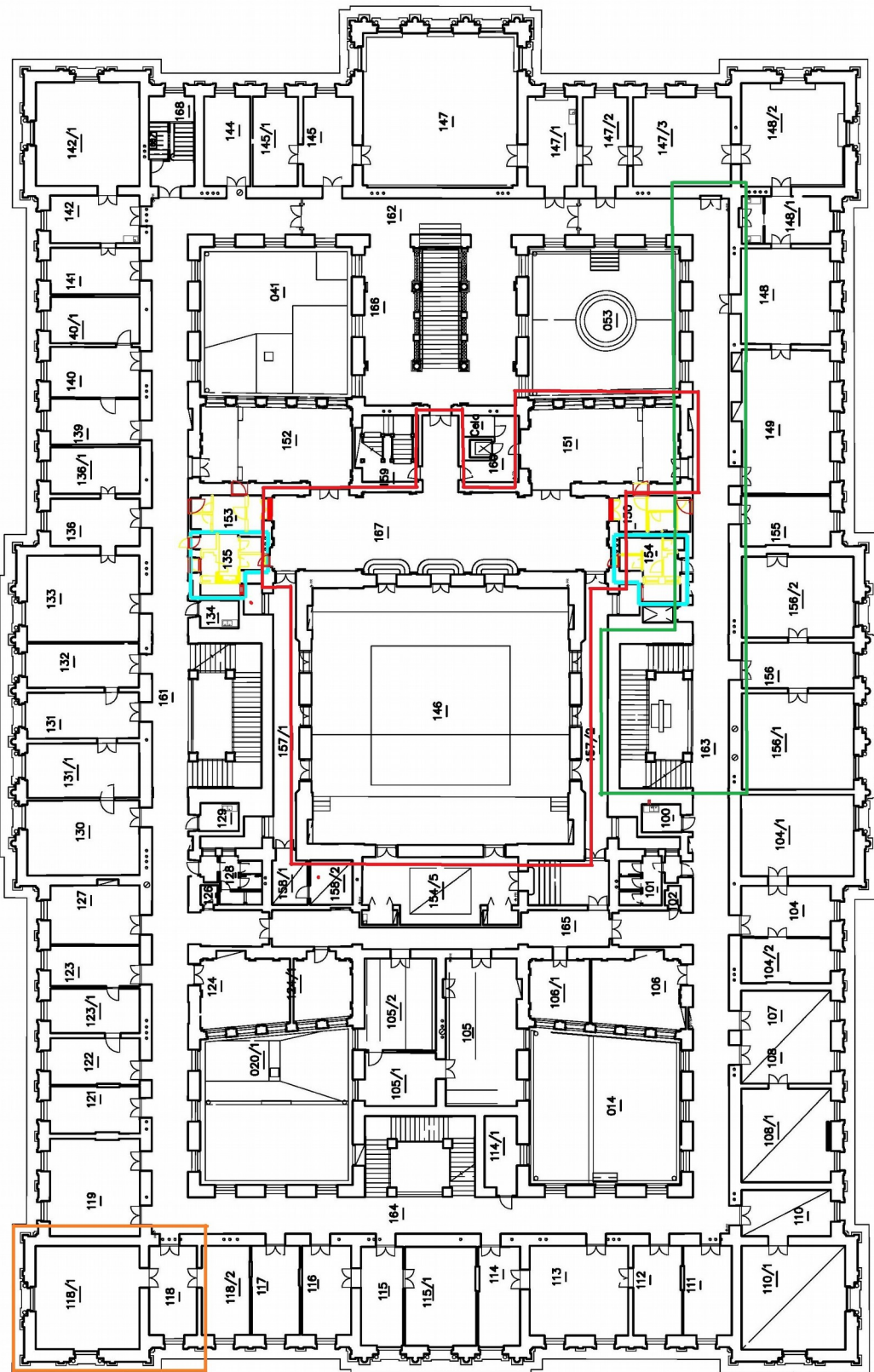
4 ZÁKLADNÍ CHARAKTERISTIKA A ŘEŠENÉ PROSTORY

Budova Ústavního soudu je zděnou administrativní budovou o výměře 5.035 m² o půdorysném rozměru 89x56 m. Budova má 3 nadzemní podlaží a 1 podzemní. Podzemní podlaží slouží převážně jako technické místnosti pro TZB a volné prostory. V 1. až 3. N.P. jsou hlavní kancelářské prostory, jednací místnosti a sály, vstupní vestibuly a průjezdy, archiv a hygienická zařízení. Kanceláře a příslušenství zabírají podlahovou plochu 5.120 m². Další prostory, sál sněmovny má plochu 307 m², poradní místnost 50 m² a předsálí 140 m². Další plochy tvoří komunikační chodby, schodiště a vstupní vestibuly.

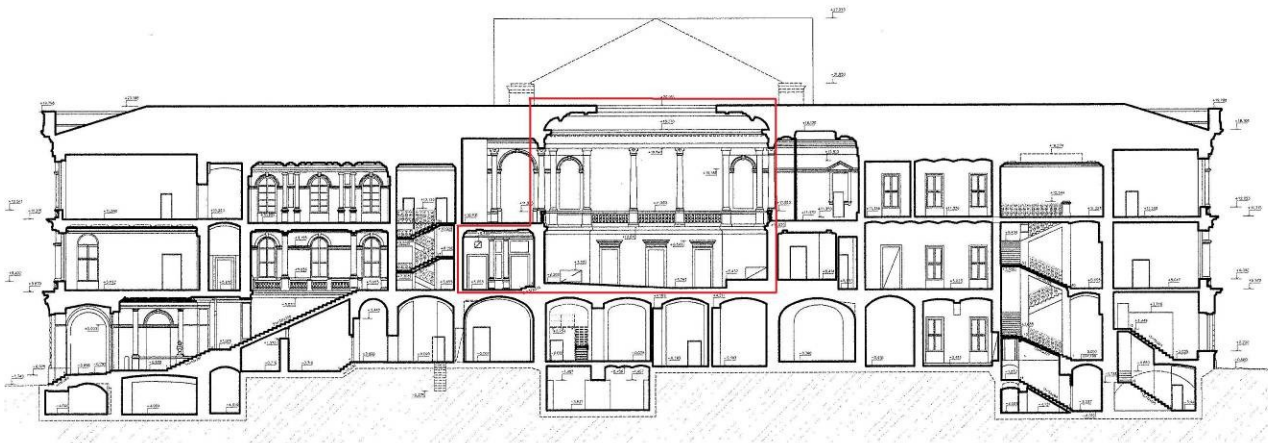
Prostory, které jsou předmětem architektonické soutěže o návrh jsou ve 2. N.P.

Řešené prostory jsou rozděleny do třech částí:

- sněmovní sál, jednací síň a přilehlé prostory (červeně),
- pracovna soudce a tajemnice (oranžově),
- část chodby se schodištěm (zeleně) a toalety (modře).



Půdorys 2. N.P. s vyznačenými plochami, které jsou předmětem soutěžního návrhu.



Řez B-B

Řez B-B s vyznačeným prostorem sněmovního sálu a předsálí

5 STAVEBNÍ PROGRAM – ZADÁNÍ SOUTĚŽE

Prostory v budově sídla Ústavního soudu lze rozdělit podle funkcí a hierarchie významu. Nejvýznamnější jsou prostory sněmovního sálu s jednacími síněmi a přílehlými místnostmi společně se vstupními a schodišťovými halami. Tyto prostory by měly mít reprezentativní charakter, a jejich ztvárnění by mělo odpovídat důstojnosti a vážnosti Ústavního soudu jako ústavní instituce. Dále jsou v hierarchii významu pracovny soudců, kterých je celkem 15. Následují pracovny vedoucích zaměstnanců a jednotlivé kanceláře zaměstnanců.

Soutěžním návrhem budou řešeny tyto prostory:

5.1 Sněmovní sál, jednací síň a přílehlé prostory

Sněmovní sál, dvě jednací síně a předsálí jsou prakticky nejvýznamnější částí budovy. Tvoří ucelený blok místností uvnitř dispozice 2. N.P. Tyto prostory jsou komunikačně napojeny na halu s reprezentativním schodištěm od kočárového vjezdu. Návrh by měl počítat do určité míry (je na zvážení pro soutěžící) s jednotící linií navrhovaného řešení, společným vizuálním stylem.

a) Sněmovní sál (místnost č. 146)

Sál se nachází v centrální části dispozice budovy a slouží k veřejným ústním jednáním pléna a k vyhlásování nálezů Ústavního soudu. Jeho celková kapacita je v současné době 100 - 120 míst. K sálu patří rovněž ve 3. N.P. ze tří stran galerie, ty však nejsou závazným předmětem soutěžního návrhu. Počet míst v sále musí být zachován, a to zejména 15 míst za předsednickým stolem a dále 2 x 5 míst v lavicích před pultem (po levé a pravé straně).

Předmětem soutěžního návrhu je:

- řešení povrchu nášlapné vrstvy podlah, výškové uspořádání lavic (stupňovité nebo ve sklonu),
- kompletní mobiliář sněmovního sálu, za předpokladu, že zasedací schéma bude zachováno, tj. předsednický stůl pro soudce, lavice, židle,
- předsednický stůl může být řešen v mírném otevřeném oblouku, tvar stupně pódia lze tomuto přizpůsobit,
- ztvárnění hlavní stěny za předsednickým pultem (nutno navrhnout tak, aby nebyly provedeny výrazné zásahy do stávající stěny destruktivního či nevratného charakteru),
- návrh osvětlení, zavěšená a nástěnná svítidla, příp. další.

Sněmovní sál slouží jako jednací síň pléna Ústavního soudu. V tomto kontextu musí být dodrženy některé podmínky, které jsou stanoveny pro jednací síň soudu.

Na čelní stěně musí být umístěn státní znak České republiky a státní vlajka České republiky. Pro účely ostatních jednání také vlajka Evropské unie. Předsednický stůl, u něhož zasedá plénum 15 soudců (dále jen předsednický stůl), musí být umístěn před čelní stěnou na pódiu 40 cm vysokém. Každé místo musí být vybaveno mikrofonom a přípojkou ke zdroji elektrické energie. Předsednický stůl je na čelní i na bočních stranách plně zakryt výplní v barvě stolu. Před soudním stolem musí být umístěna mobilní přepážka (řečniště) pro vypovídajícího účastníka, svědka, znalce atp. Nábytek ve sněmovním sále musí být stejného stylu a barvy jako je soudní stůl. Součástí musí být také režijní a mixážní pracoviště pro řízení ozvučení, kamerového a prezentačního systému. Mimo stanovené vybavení nesmí být ve sněmovním sále jiný nábytek.

Pozn: drobné stavební úpravy, štukové prvky, úpravy stěn a dveřních prvků musí být zachovány, nejsou předmětem soutěže, je na ně zpracován samostatný restaurátorský záměr.



Sněmovní sál

b) Jednací síň / vyhlášovací místnost (místnost č. 151)

Místnost je v přímé vazbě na předsálí sněmovního sálu a slouží k ústním jednání senátů Ústavního soudu (složeným ze tří soudců) a k vyhlásování nálezů. Jednací síně jsou dvě, jedná se o totožné prostory pouze zrcadlově obrácené. V rámci soutěžního návrhu bude řešena pouze jedna jednací síň, a to v detailu. Součástí předaných podkladů jsou předpokládané dispoziční úpravy zahrnující uvažovanou předsíň určenou pro shromáždění soudců Ústavního soudu a pro

jejich vstup do prostoru jednací síně. Předsíň nebude součástí předkládaného návrhu, pouze je nutné respektovat dispoziční propojení této místnosti s jednací síní dveřmi.

Předmětem soutěžního návrhu jsou:

- případné drobné stavební úpravy,
- řešení povrchu nášlapné vrstvy podlah,
- úpravy stěn v minimální míře, štukové prvky však musí být zachovány,
- mobiliář, stoly, židle (viz níže),
- osvětlení, zavěšená a nástěnná svítidla,
- příp. další dle zvážení autora.

Na čelní stěně jednací síně musí být umístěn státní znak České republiky a státní vlajka České republiky. Jiná výzdoba není v jednací síni přípustná. Jednací síň může být vybavena hodinami a telefonem s úpravou znemožňující přepojovat hovory do jednací síně. Malba jednací síně musí být světlá a bez rušivého vzorku. Jednací síň, zejména nad soudním stolem, musí být řádně osvětlena. Stůl, u něhož zasedá senát složený ze tří soudců Ústavního soudu (dále jen soudní stůl), je umístěn v čele jednací síně na pódiu cca 15 až 30 cm vysokém. Vedle soudního stolu je na pódiu umístěn stůl zapisovatele, pokud soudní stůl není již upraven i s místem pro zapisovatele.

Soudní stůl, stejně jako stůl zapisovatele, je na čelní i na bočních stranách plně zakryt výplní v barvě stolu. Před soudním stolem musí být malá mobilní přepážka (řečniště) pro vypovídajícího účastníka, svědka, znalce atp. Další nábytek v jednací síni má být stejného stylu a barvy, pokud možno v tmavších odstínech.

Mimo stanovené vybavení nesmí být v jednací síni jiný nábytek (regály, skříně, registratury apod.). V zadní části jednací síně budou zachovány vstupní dveře pro přivedení účastníka řízení nebo osoby zúčastněné na řízení, která je omezena v osobní svobodě.



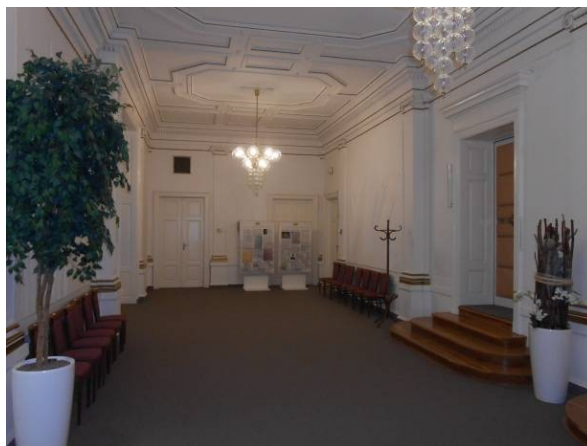
Jednací síň

c) Předsálí (místnost č.167)

Mezi sněmovním sálem a jednacími síněmi je předsálí, do kterého se vstupuje krátkou chodbou navazující na halu se schodištěm. Kromě shromažďovací funkce před sněmovním sálem zde rovněž probíhají setkání a prezentace pro zástupce médií. Předsálí by tedy rovněž mělo mít odpovídající reprezentační charakter.

Předmětem soutěžního návrhu jsou:

- případné drobné stavební úpravy,
- řešení povrchu nášlapné vrstvy podlah,
- úpravy stěn v minimální míře, štukové prvky musí být zachovány, lze provést nové ztvárnění stěn sousedících se sněmovním sálem,
- mobiliář, místa k sezení pro minimálně 10 osob,
- osvětlení, především zavěšená a nástěnná svítidla,
- případně další prvky dle zvážení autora.



Předsálí

5.2 Pracoviště soudce a tajemnice (místnost č.118/1 a 118)

Celkem je v budově 15 pracovišť soudců. Každé pracoviště se sestává z vlastní prostorné pracovny soudce a z místnosti pro sekretariát / tajemnici příslušného soudce. Všech 15 soudců je v hierarchii Ústavního soudu na jedné úrovni. Vybavení těchto kanceláří se proto předpokládá v podstatě stejné. Tato pracoviště budou řešena v detailu.

Předmětem soutěžního návrhu jsou:

- případné drobné stavební úpravy,
- řešení povrchu nášlapné vrstvy podlah,
- úpravy stěn, štukové prvky však musí být zachovány,
- mobiliář v pracovně soudce, v rozsahu pracovní stůl (délky alespoň 2 m), s jednacím stolem pro 6 osob, sedací souprava pro 4 osoby, úložné prostory pro písemnosti, šatní skříň, knihovna,
- mobiliář v pracovně tajemnice, v rozsahu pracovní stůl, pult, úložné prostory pro písemnosti, otevřený policový systém se 4 přihrádkami na spisy (mimo pracovní místo tajemnice), místo pro reprodukcí techniku (mimo pracovní místo tajemnice, sezení pro 1-2 osoby (návštěva soudce),
- osvětlení, především zavěšená a nástěnná svítidla, stolní lampy,
- zatemnění místnosti,
- případně další prvky dle zvážení autora.



Pracovna soudce



Pracovna tajemnice

5.3 Chodby, schodišťový prostor a toalety (místnost č. 163 – část, 154 a 135)

Pro soutěž o návrh byla vybrána pouze reprezentativní část komunikačních prostor ve 2. N.P., chodba, která přiléhá k hlavním řešeným prostorám vč. toalet, a schodišťový prostor. U chodby se předpokládá návrh jednotného vizuálního stylu, který bude následně uplatněn v celé budově. Sociální zařízení / toalety pro pány a dámy budou řešeny v detailu. U toalet (místnosti č. 154 / dámy a 135 / páni) je nutné respektovat již schválené úpravy zakreslené v digitálních podkladech, půdorysu 2. N.P. Jde o rozšíření místností o část světlíku a dispoziční propojení s vedlejšími místnostmi. Toalety musí být přístupné z obou stran a to jak ze strany chodby, tak z předsálí sněmovny.

Předmětem soutěžního návrhu jsou v případě chodby:

- případné drobné stavební úpravy, týká se zejména řešení vedení pod stropem,
- osvětlení, zavěšená a nástěnná svítidla,

Předmětem soutěžního návrhu jsou v případě schodišťového prostoru:

- případné drobné stavební úpravy, štukové prvky musí být zachovány
- osvětlení, zavěšená a nástěnná svítidla,
- případně další prvky dle zvážení autora.

Předmětem soutěžního návrhu jsou v případě toalet:

- návrh dispozičního řešení dámských a pánských toalet v rozsahu počtu zařizovacích předmětů, dámy – 3 kabiny a umyvadla, páni – 2 kabiny, 3 pisoáry a umyvadla,
- případné drobné stavební úpravy,
- řešení povrchu nášlapné vrstvy podlah,
- osvětlení, svítidla,
- případně další prvky dle zvážení autora;



Chodba a schodišťový prostor

* * * * *